

Description

Waterproof standalone proximity access reader. It uses advanced microprocessor and is equipped with large capacity flash memory and supports up to 10,000 cards. It is so easy to add or delete card users by using the master card, besides, with infrared remote control programmer, the user can set the features by themselves, including alarm, self-protection and interlock. In addition, with infrared remote control programmer, you can add or delete cards directly by inputting card number. It not only has the features of low power consumption, automatic selection of lock , anti vandal alarm and exit button, but also has the protective functions against input over voltage and outputs short-circuit. These features make it safe, reliable and easy in operation. It is an ideal choice for door access.

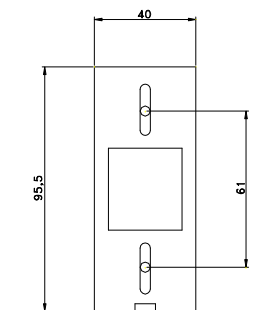
Characteristics

Standalone card reader. User capacity: 10,000. Card interface: 125 KHZ EM card. Remote control for programming. With manager cards for fast add and delete users. Alarm signal output. Door open detection. Full for 10,000 users. Recognizing speed <15ms.

Specifications

Supply voltage	12VDC±10%	Humidity	20% to 98%
Sleeping current	<15mA	Lock output load	20A
Card reading distance	5-10 cm	Alarm output load	2A
User capacity	10,000	Cards	2 master/5 users
Temperature	-20°C to 60°C	Dimensions	103x48x23

Installation



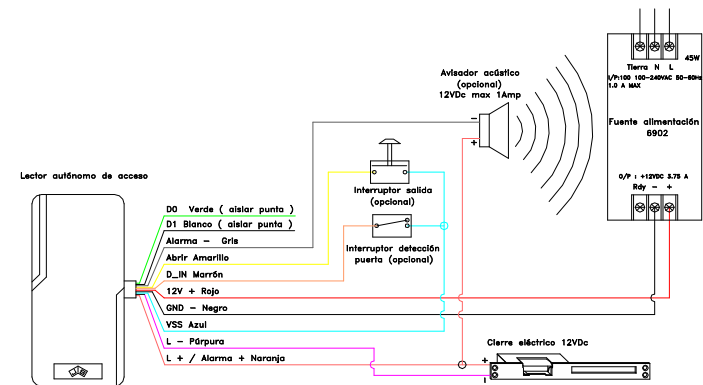
- Drill holes on the wall or prepare the cassette.
- Wire through the hole, and blanket the unused cable in case of short circuit.
- Fix the back cover firmly on the cassette or the wall.
- Attach the reader to the back cover.

ATTENTION

Do not connect the power supply (6902) to the grid until you have checked the wiring installation.

1

Connection diagram



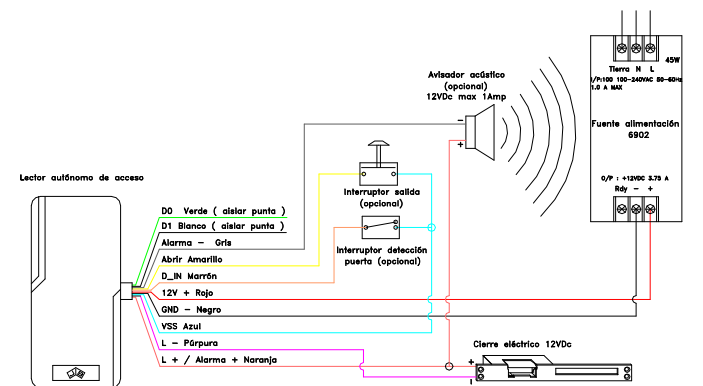
ATTENTION

Do not connect the power supply (6902) to the grid until you have checked the wiring installation.

Nº	Color	Function	Description
1	Green	D0	Non-operating (tip isolate cable)
2	White	D1	Non-operating (tip isolate cable)
3	Grey	Alarm+	Connecting to the negative pole of the alarm equipment
4	Yellow	Open	To connect to one part of exit button
5	Brown	D_IN	Door contact input
6	Red	12Vdc +	(+) 12VDC positive regulated power input
7	Black	GND (12Vdc -)	(-) negative regulated power input
8	Blue	VSS	The negative pole of the controller, connect to the other part of exit button and door contact
9	Purple	L -	Connect to the negative pole of the lock
10	Orange	L +/Alarma+	Connect the positive pole of the lock and alarm equipment.

2

Diagrama de conexionado



ATENCIÓN

No conectar la fuente de alimentación (6902) a la red eléctrica hasta que se haya realizado y comprobado el cableado de la instalación.

Nº	Color	Función	Descripción
1	Verde	D0	No operativo (aislar punta cable)
2	Blanco	D1	No operativo (aislar punta cable)
3	Gris	Alarma -	Conectar polo negativo de la alarma
4	Amarillo	Apertura interior	Conectar interruptor para salida desde el interior
5	Marrón	D_IN	Conectar interruptor para estado de la puerta
6	Rojo	12Vdc +	Conectar polo positivo de la fuente de alimentación (6902) 12Vdc +
7	Negro	GND (12Vdc -)	Conectar polo negativo de la fuente de alimentación (6902) 12Vdc -
8	Azul	VSS	Conectar interruptor estado puerta e interruptor para salida desde el interior
9	Púrpura	L -	Conectar polo negativo del cierre eléctrico
10	Naranja	L +/Alarma+	Conectar polo positivo del cierre eléctrico y polo positivo de la alarma

2

Sound and light indication

Operation status	LED	Buzzer
Reset to factory default setting	Red shines	Two short rings
Sleeping mode	Red shines	
Operation successful		1 short ring
Enter into programming mode	Green turns red	1 short ring
Enter into setting	Orange	1 short ring
Exit from programming mode	Red shines	1 short ring
Operation failed		3 short rings
Open the door	Green	1 short ring
Alarm	Red shines fase	Alarm

User setting

There are 2 ways to add and delete users:

- By manager card
- By remote control

We recommend using way A for add and delete users.

To add user by Manager Card

- Manager add card
 - Read user card
 - Manager add card
- Cards can be added continuously

To delete user by Manager Card

- Manager delete card
 - Read user card
 - Manager delete card
- Cards can be deleted continuously

NOTE: ALL THE STEPS BELOW MUST BE DONE AFTER ENTERING INTO PROGRAMMING MODE.

By remote control

- Factory master code 888888
 To enter the programming mode * Manager password #
 To exit programming mode *
 To change manager password RECOMMENDED
 1. To enter in programming mode *manager password#
 2. Change master code 0 new manager password # repeat new master password#
 3. To exit programming mode *

NOTE: The manager password must be from 6 to 8 digit number.

3

Indicación de luz y sonido

Estado de funcionamiento	LED	Zumbador
Restablecer la configuración predeterminada de fábrica	Parpadea en Rojo	2 pitidos cortos
Lector en reposo	Parpadea en Rojo	
Operación exitosa		1 pitido corto
Entrar en modo programación	Verde pasa rojo	1 pitido corto
Entrar en configuración	Naranja	1 pitido corto
Salir de modo programación	Parpadea en Rojo	1 pitido corto
Error en la operación		3 pitidos cortos
Abrir la puerta	Verde	1 pitido corto
Alarma	Parpadea rápido en Rojo	Alarma

Configuración usuario

Hay 2 formas de añadir o eliminar usuarios:

- Por medio de tarjeta MASTER
- Por control remoto de infrarrojos

Se recomienda que para añadir o eliminar usuarios, se utilice el sistema " A " por medio de la tarjeta master.

Añadir usuarios por medio de tarjeta MASTER

- Leer la tarjeta master de adición de usuarios (el proceso de grabación de tarjetas queda abierto).
 - Leer la tarjeta de usuario (una o varias) queda grabada en memoria.
 - Leer la tarjeta master de adición de usuarios (el proceso de grabación de tarjetas queda cerrado).
- Nota** mientras el proceso de grabación de tarjetas esta abierto, todas las tarjetas que se lean quedarán grabadas en la memoria del lector

Eliminar usuarios por medio de tarjeta MASTER

- Leer la tarjeta master de eliminación de usuarios (el proceso de eliminación de tarjetas queda abierto).
 - Leer la tarjeta de usuario (una o varias) queda eliminada de la memoria.
 - Leer la tarjeta master de eliminación de usuarios (el proceso de eliminación de tarjetas queda cerrado).
- Nota** mientras el proceso de eliminación de tarjetas esta abierto, todas las tarjetas que se lean quedarán eliminadas en la memoria del lector.

EN TODAS LAS CONFIGURACIONES QUE SE HAGAN CON CONTROL REMOTO A INFRARROJOS, SIEMPRE SE HA DE ENTRAR EN MODO PROGRAMA

- Password maestro de fábrica 888888
 Entrar en modo programación *Password maestro #
 Salir de modo programación *
 Cambio de password maestro RECOMENDADO
 1º Entrar en modo programación *Password maestro #
 2º Cambio de password maestro 0 Nuevo password maestro # rep nuevo password maestro #
 3º Salir de modo programación *

Nota El password maestro debe ser de mínimo 6 dígitos y máximo 8 dígitos.

3

User setting

Add and delete users by remote control

To add a card user (Method 1)

- Enter programming mode
 -
- * Manager password #
 1 Read card # Card can be added continuously without exiting programming mode
 *

- Exiting programming mode

To add a card user (Method 2)

- Enter programming mode
 -
 - Exiting programming mode
- * Manager password #
 1 Input card number (8 digit) # 1 or more cards
 *

To delete a card user (Method 1)

- Enter programming mode
 -
 - Exiting programming mode
- * Manager password #
 2 Read card # Card can be added continuously
 *

To add a card user (Method 2)

- Enter programming mode
 -
 - Exiting programming mode
- * Manager password #
 2 Input card number (8 digit) # 1 or more cards
 *

To delete all users

- Enter programming mode
 -
 - Exiting programming mode
- * Manager password #
 2 0000 #
 *

Door setting

Unlocked when power on (Fail secure): This is the factory default, 3 seconds.

Unlocked when power is off (Fail safe): 0-99 is to settle for relay time 0-99 seconds.

Fail secure

- Enter programming mode
 -
 - Exiting programming mode
- * Manager password #
 4 0-99 #
 *

Fail safe

- Enter programming mode
 -
 - Exiting programming mode
- * Manager password #
 5 0-99 #
 *

4

Descripción

Lector autónomo de acceso, totalmente impermeable, que utiliza un microprocesador avanzado, cuenta con una memoria flash de gran capacidad, soporta hasta 10000 tarjetas. Es muy fácil de añadir o eliminar usuarios de las tarjetas mediante el uso de las tarjetas master (adición/eliminación), además con el programador de infrarrojos del mando a distancia, el usuario puede añadir o eliminar usuarios o configurar las funciones diversas que se especifican más adelante. El lector autónomo, tiene las características de bajo consumo, selección automática de bloqueo, alarma interna contra vandalismo y zumbador de verificación del estado de la función realizada, además también tiene funciones de protección contra sobre tensiones de entrada y salida de los cortocircuitos. Acepta la colocación de alarma externa, detector del estado de la puerta (abierta/cerrada) y pulsador para la apertura de la puerta desde el interior. Estas características hacen del Lector autónomo de acceso un elemento seguro, fiable y de fácil operación. Es una opción ideal para la puerta de acceso

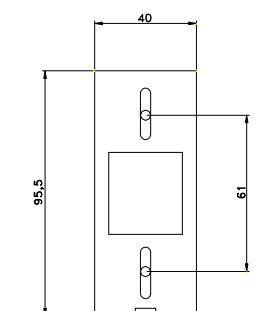
Características

Lector de tarjetas independiente. Capacidad de usuarios: 10000. Tarjeta de interfaz: RFID EM 125KHz. Control remoto para la programación. Con tarjetas master de añadir / eliminar usuarios rápidamente. Activación de alarma a la detección de puerta abierta o forzada. Velocidad de reconocimiento < 15ms.

Especificaciones

Tensión alimentación	12VDC±10%	Humedad	20% a 98%
Consumo en reposo	<15mA	Carga máx. bloqueo salida	20A
Distancia de lectura	5-10 cm	Carga máx. salida alarma	2A
Capacidad usuarios	10,000	Tarjetas	2 master/5 usuario
T. funcionamiento	-20°C a 60°C	Dimensiones	103x48x23

Instalación



- Desmontar el soporte del lector autónomo de acceso (tornillo parte inferior)
- Marcar y taladrar agujeros en la pared de acuerdo al soporte del lector (2 tornillo y 1 paso de manguera de cables)
- Ver croquis adjunto
- Fijar en la pared el soporte del lector
- Cablear la instalación de acuerdo al diagrama de conexionado adjunto
- Aislar punta cables D0 (verde) y D1 (blanco)
- Montar el soporte del lector autónomo de acceso (tornillo parte inferior)

ATENCIÓN

No conectar la fuente de alimentación (6902) a la red eléctrica hasta que se haya realizado y comprobado el cableado de la instalación.

1

Configuración usuario

Añadir o eliminar usuarios por medio de control remoto por infrarrojos

Existen 2 métodos para añadir o eliminar usuarios por medio de control remoto por infrarrojos, a continuación se explican

Añadir usuarios por medio de control remoto por infrarrojos, Método 1

- Entrar en modo programación
 -
 - Salir de modo programación
- * Password maestro #
 * Leer tarjeta usuario # Se pueden leer varias tarjetas

Añadir usuarios por medio de control remoto por infrarrojos, Método 2

- Entrar en modo programación
 -
 - Salir de modo programación
- * Password maestro #
 1 Marcar los 8 dígitos de la tarjeta # 1 o varias tarjetas
 *

Eliminar usuarios por medio de control remoto por infrarrojos, Método 1

- Entrar en modo programación
 -
 - Salir de modo programación
- * Password maestro #
 2 Leer tarjeta usuario # Se pueden leer varias tarjetas
 *

Eliminar usuarios por medio de control remoto por infrarrojos, Método 2

- Entrar en modo programación
 -
 - Salir de modo programación
- * Password maestro #
 2 Marcar los 8 dígitos de la tarjeta # 1 o varias tarjetas
 *

Eliminar todos los usuarios a la vez

- Entrar en modo programación
 -
 - Salir de modo programación
- * Password maestro #
 2 0000 #
 *

Ajustes de puerta

Apertura al contacto eléctrico (Fail secure): Este ajuste es el predeterminado por fábrica, con una duración de 3 segundos. Esta duración es programable entre 0 y 99 segundos.

Apertura a la falta de contacto eléctrico(Fail safe): Este ajuste es programable entre 0 y 99 segundos

Apertura al contacto eléctrico

- Entrar en modo programación
 -
 - Salir de modo programación
- * Password maestro #
 4 0-99 #
 *

Apertura a la falta de contacto eléctrico

- Entrar en modo programación
 -
 - Salir de modo programación
- * Password maestro #
 5 0-99 #
 *

4

Door setting

Door open detection

Door open too long warning.

When used with an optional magnetic contact or built-in magnetic contact of the lock, if the door is opened normally, but not closed after 1 minute, the inside buzzer will beep automatically to remind people to close the door and continue for 1 minute before switching off automatically.

Door forced open warning.

When used with an optional magnetic contact or built in magnetic contact of the lock, if the door is forced open, or if the door is opened after 120 seconds of the electro-mechanical lock not closed properly, the inside buzzer and alarm output will both operate.

To disable door open detection (factory default)

1. To enter programming mode *manager password#
2. 6 0 #
3. Exiting programming mode *

To enable door open detection

1. To enter programming mode *manager password#
2. 6 1 #
3. Exiting programming mode *

Reader lockout & alarm output options

If there are 10 invalid cards within 10 minutes, the reader will lockout for 10 minutes or the alarm will operate for 10 minutes, dependint on the option selected below.

Normal status (No lock out or alarm) (factory default setting)

1. To enter programming mode *manager password#
2. 7 0 #
3. Exiting programming mode *

Reader lockout

1. To enter programming mode *manager password#
2. 7 1 #
3. Exiting programming mode *

Alarm output

1. To enter in programming mode *manager password#
2. 7 2 #
3. Exiting programming mode *

Door interlock

Door interlock disabled (factory default setting)

1. To enter programming mode *manager password#
2. 8 0 #
3. Exiting programming mode *

Activación bloqueo de la puerta

1. To enter programming mode *manager password#
2. 8 1 #
3. Exiting programming mode *

5

6

Door setting

To settle alarm output time (0-3 minutes). Factory default is 1 minute.

1. To enter programming mode *manager password#
2. 9 0--3 #
3. Exiting programming mode *

To remove the alarm

- A. To remove the door forced open warning
 1. Close the door
 2. Read valid card or master card
- B. To remove the door open too long warning
 1. Close the door
 2. Master code#

To unlock the door

To unlock the door it must be read a valid user card.

NOTE: The Manager card can not be used to unlock the door.

To reset to factory default

Reset

- 1 Power off.
- 2 Dismantle the mainboard unit from its support.
- 3 Use the supplied contact pin to short out the 2P socket on the mainboard.
- 4 Power on. (2 rings, LED shines in red).
- 5 Remove the short pin (LED green).
- 6 Read the addition master card (1 ring, LED green).
- 7 Read the delete master card (1 ring, LED shines in red).

REMARKS :

Reset to factory default setting, the users information enrolled is still retained. When reset the factory default setting, the two Manager cards must be re-enrolled.

NADAL BADAL, S.A.
C/Electriciat, 12
Pol. Ind. Santa Rita
08755 Castellbisbal (Barcelona)
Tel.: + 34.93.7720103
Fax: + 34.93.7721363



www.jis.es
nadalbadal@jis.es
export@jis.es

Ed. 10/11 ref. 07513



6800

CARD OPENING SYSTEM



6800

SISTEMA DE APERTURA
MEDIANTE TARJETA

Ajustes de puerta

Detección de puerta abierta

Advertencia de puerta abierta demasiado tiempo

Cuando se utiliza en la puerta o cerradura un detector (magnético o de otro tipo) de presencia de puerta cerrada, si la puerta es abierta normalmente pero no ha quedado cerrada, después de 1 minuto, sonará la alarma interna del equipo, para recordar que la puerta debe cerrarse.

Advertencia de puerta forzada

Cuando se utiliza en la puerta o cerradura un detector (magnético o de otro tipo) de presencia de puerta cerrada, si la puerta es forzada o si se abre 120 segundos después de haber actuado la cerradura electro mecánica, sonará de forma automática la alarma interna del equipo y la auxiliar (siempre que esté instalada).

Desactivar la detección de puerta abierta (por defecto de fábrica)

1. Entrar en modo programación *Pasword maestro #
2. 6 0 #
3. Salir de modo programación *

Activar la detección de puerta abierta

1. Entrar en modo programación *Pasword maestro #
2. 6 1 #
3. Salir de modo programación *

Configuración de seguridad a la lectura de tarjetas erróneas

Cuando se leen 10 tarjetas erróneas en un periodo de tiempo de 10 minutos, el lector autónomo de acceso quedará invalidado por un tiempo de 10 minutos o bien sonará la alarma por un tiempo de 10 minutos, siempre dependiendo de la opción elegida.

Por defecto de fábrica el lector autónomo de acceso sale con estado normal (no bloqueo del lector, no actuación de la alarma).

Procedimiento para la configuración de seguridad a la lectura de tarjetas erróneas

Estado normal (No actuación del lector ni de la alarma) (por defecto de fábrica)

1. Entrar en modo programación * Pasword maestro #
2. 7 0 #
3. Salir de modo programación *

Bloqueo del lector

1. Entrar en modo programación * Pasword maestro #
2. 7 1 #
3. Salir de modo programación *

Activación de la alarma

1. Entrar en modo programación * Pasword maestro #
2. 7 2 #
3. Salir de modo programación *

Bloqueo de la puerta

Desactivación bloqueo de la puerta (por defecto de fábrica).

1. Entrar en modo programación * Pasword maestro #
2. 8 0 #
3. Salir de modo programación *

Activación bloqueo de la puerta

1. Entrar en modo programación *Pasword maestro #
2. 8 1 #
3. Salir de modo programación *

NOTA Esta función, "anula" el efecto del sensor de puerta. Cuando se activa el bloqueo de puerta se está anulando la función del sensor de puerta, con lo cual, no sonará la alarma interior y la exterior (si está instalada).

5

Ajustes de puerta

Procedimiento para parametrizar el tiempo de activación de la alarma, Este tiempo se puede parametrizar entre 0 y 3 minutos. El tiempo parametrizado por defecto de fábrica es de 1 minuto.

Tiempo activación alarma

1. Entrar en modo programación *Pasword maestro #
2. 9 0--3 #
3. Salir de modo programación *

Quitar la activación de la alarma una vez esta sonando por haberse forzado la puerta

Para quitar el sonido de la alarma una vez se ha activado, se puede realizar de 2 formas:

- A. Lectura de una tarjeta de usuario válida o tarjeta master
- B. Pasword maestro #

Quitar la activación de la alarma una vez esta sonando por haber quedado abierta

Para quitar el sonido de la alarma una vez se ha activado, se puede realizar de 2 formas, a saber

- A. 1 Cerrar la puerta
- 2 Lectura de una tarjeta de usuario válida o tarjeta master
- B. 1 Cerrar la puerta
- 2 Pasword maestro #

Abrir la puerta

Para abrir la puerta, debe leerse una tarjeta de usuario válida

NOTA La tarjeta master no es válida para la apertura de la puerta

Restablecer la configuración predeterminada de fábrica

Reset

Pasos a seguir para restablecer la configuración predeterminada de fábrica y administrador de tarjetas (RESET)

- 1 Quitar la alimentación eléctrica del equipo.
- 2 Desmontar el lector autónomo de lectura de su soporte.
- 3 Insertar clavija de 2 contactos (suministrada) en el conector 2P de la base del lector autónomo de lectura.
- 4 Dar alimentación eléctrica a l equipo (2 pitidos, el LED parpadea en rojo).
- 5 Retirar clavija de 2 contactos (LED verde).
- 6 Leer la tarjeta master de adición (1 pitido y el LED en verde).
- 7 Leer la tarjeta master de eliminación (1 pitido y LED parpadea en rojo).
Proceso finalizado

NOTAS :

* Al restablecer la configuración predeterminada de fábrica, se conserva la información de los usuarios inscritos. No obstante se pierde la información de las tarjetas master de adición y eliminación.

NADAL BADAL, S.A.
C/Electriciat, 12
Pol. Ind. Santa Rita
08755 Castellbisbal (Barcelona)
Tel.: + 34.93.7720103
Fax: + 34.93.7721363



www.jis.es
nadalbadal@jis.es
export@jis.es

Ed. 10/11 ref. 07513